

ถ้าท่านเป็นผู้จำหน่าย  
ผลิตภัณฑ์มาตรฐานบังคับ  
ท่านควรปฏิบัติอย่างไร




- ◆ รายชื่อผลิตภัณฑ์มาตรฐานบังคับ
- ◆ หน้าที่ของผู้จำหน่ายผลิตภัณฑ์มาตรฐานบังคับ

## วัตถุประสงค์

เอกสารนี้ จัดทำขึ้นเพื่อเป็นแนวทางแก่ผู้จำหน่ายผลิตภัณฑ์อุตสาหกรรม ที่มีพระราชกฤษฎีกากำหนดให้ต้องเป็นไปตามมาตรฐานหรือมาตรฐานบังคับ เพื่อให้สามารถปฏิบัติได้ตามที่พระราชบัญญัติมาตรฐานผลิตภัณฑ์อุตสาหกรรม พ.ศ.๒๕๑๑ กำหนด เนื่องจากกรณี **ไม่ปฏิบัติตามจะมีโทษตามกฎหมาย**

## ข้อควรปฏิบัติสำหรับผู้จำหน่ายผลิตภัณฑ์มาตรฐานบังคับ

“พระราชบัญญัติมาตรฐานผลิตภัณฑ์อุตสาหกรรม พ.ศ.๒๕๑๑” กำหนดให้ผู้จำหน่ายผลิตภัณฑ์ที่เป็นมาตรฐานบังคับต้องจำหน่ายเฉพาะผลิตภัณฑ์ที่แสดงเครื่องหมายมาตรฐานบังคับ  เท่านั้น

## รายชื่อผลิตภัณฑ์ที่เป็นมาตรฐานบังคับ

ข้อมูล ณ วันที่ ๒๑ มิถุนายน ๒๕๕๙



### โยธาและวัสดุก่อสร้าง

ลำดับที่	ผลิตภัณฑ์	มอก.	วันที่มีผลใช้บังคับ
๑	ปูนซีเมนต์ปอร์ตแลนด์ เล่ม ๑ ข้อกำหนดเกณฑ์คุณภาพ	๑๕-๒๕๕๕ เล่ม ๑	๓ พ.ค. ๒๕๕๗
๒	เหล็กเส้นเสริมคอนกรีต : เหล็กเส้นกลม	๒๐-๒๕๔๓	๘ ต.ค. ๒๕๔๗
๓	เหล็กเส้นเสริมคอนกรีต : เหล็กข้ออ้อย	๒๔-๒๕๔๘	๒๑ พ.ค. ๒๕๔๙
๔	ลวดเหล็กกล้าสำหรับคอนกรีตอัดแรง	๙๕-๒๕๕๐	๓๐ มี.ค. ๒๕๕๖
๕	ปูนซีเมนต์ปอร์ตแลนด์ขาว	๑๓๓-๒๕๕๖	๓๑ ต.ค. ๒๕๕๘
๖	เหล็กลวดคาร์บอนต่ำ	๓๔๘-๒๕๕๐	๖ ธ.ค. ๒๕๕๑
๗	ลวดเหล็กกล้าที่เกลียวสำหรับคอนกรีตอัดแรง	๔๒๐-๒๕๕๐	๓๐ มี.ค. ๒๕๕๖
๘	เหล็กกล้าคาร์บอนทรงแบนรีร้อนสำหรับงานทั่วไป และงานขึ้นรูป	๕๒๘-๒๕๔๘	๑๔ เม.ย. ๒๕๕๑
๙	กระจกโฟลตใส	๘๘๐-๒๕๔๗	๘ มี.ย. ๒๕๔๘
๑๐	เหล็กโครงสร้างรูปพรรณรีดร้อน	๑๒๒๗-๒๕๓๙	๑๐ พ.ค. ๒๕๔๑

ถ้าท่านเป็นผู้จำหน่ายผลิตภัณฑ์มาตรฐานบังคับท่านควรปฏิบัติอย่างไร



## โยธาและวัสดุก่อสร้าง

ลำดับที่	ผลิตภัณฑ์	มอก.	วันที่มีผลใช้บังคับ
๑๑	เหล็กโครงสร้างรูปพรรณขึ้นรูปเย็น	๑๒๒๘-๒๕๔๙	๑๔ มิ.ย. ๒๕๕๑
๑๒	กระจากโพลีเอทิลีน	๑๓๔๔-๒๕๔๑	๔ พ.ย. ๒๕๔๔
๑๓	เข็มพืดเหล็กกล้ารีดร้อน	๑๓๙๐-๒๕๓๙	๒๑ ส.ค. ๒๕๔๑
๑๔	เหล็กกล้าคาร์บอนรีดร้อนแผ่นม้วน แผ่นแถบ แผ่นหนา และแผ่นบาง สำหรับงานโครงสร้างทั่วไป	๑๔๗๙-๒๕๔๑	๒๕ ส.ค. ๒๕๔๔
๑๕	เหล็กกล้าคาร์บอนรีดร้อนแผ่นม้วน แผ่นแถบ แผ่นหนา และแผ่นบาง สำหรับงานโครงสร้างเชื่อมประกอบ	๑๔๙๙-๒๕๔๑	๒๕ ส.ค. ๒๕๔๔
๑๖	เหล็กกล้าคาร์บอนทรงแบน รีดร้อน สำหรับงานโครงสร้างเครื่องจักรกล	๑๕๐๑-๒๕๕๒	๑๑ มิ.ย. ๒๕๕๔
๑๗	เหล็กกล้าคาร์บอนรีดร้อนแผ่นม้วน และแผ่นแถบ สำหรับงานท่อ	๑๗๓๕-๒๕๕๒	๒๕ ส.ค. ๒๕๕๔
๑๘	เหล็กกล้ารีดร้อนทนแรงดึงสูงแผ่นม้วน แผ่นแถบ แผ่นหนา และแผ่นบางที่ปรับปรุงสมบัติการขึ้นรูปสำหรับงานโครงสร้างรถยนต์	๑๘๘๔-๒๕๕๒	๔ พ.ย. ๒๕๕๔
๑๙	เหล็กกล้ารีดร้อนแผ่นม้วน แผ่นแถบ แผ่นหนา และแผ่นบาง สำหรับงานโครงสร้างรถยนต์	๑๙๙๙-๒๕๕๓	๕ ก.ย. ๒๕๕๕
๒๐	เหล็กกล้ารีดร้อนแผ่นม้วน แผ่นแถบ แผ่นหนา และแผ่นบาง ที่ต้านการกัดกร่อนได้ดีในบรรยากาศ	๒๐๑๑-๒๕๕๓	๕ ก.ย. ๒๕๕๕
๒๑	เหล็กกล้าคาร์บอนรีดเย็นแผ่นม้วน แผ่นแถบ และแผ่นตัด สำหรับงานทั่วไปและงานขึ้นรูป	๒๐๑๒-๒๕๕๓	๑๓ พ.ค. ๒๕๕๕
๒๒	เหล็กกล้าคาร์บอนรีดร้อนแผ่นม้วน แผ่นแถบ แผ่นหนา และแผ่นบาง สำหรับงานถังก๊าซ	๒๐๖๐-๒๕๕๓	๑๔ พ.ค. ๒๕๕๕
๒๓	เหล็กกล้ารีดเย็น แผ่นม้วน แผ่นแถบ และแผ่นตัดสำหรับงานรถยนต์	๒๑๔๐-๒๕๕๖	๑๐ มิ.ค. ๒๕๕๘
๒๔	กระเบื้องเซรามิก	๒๕๐๘-๒๕๕๕	๑๕ มิ.ค. ๒๕๕๗



## โภคภัณฑ์

ลำดับที่	ผลิตภัณฑ์	มอก.	วันที่มีผลใช้บังคับ
๒๕	ไม้ขีดไฟ	๕๓-๒๕๔๘	๑๔ พ.ย. ๒๕๔๙
๒๖	ผงซักฟอก	๗๘-๒๕๔๙	๑๔ ก.ค. ๒๕๕๑
๒๗	เครื่องดับเพลิงยี่ห้อหัวชนิดผงเคมีแห้ง	๓๓๒-๒๕๓๗	๒๗ มี.ค. ๒๕๓๘
๒๘	ของเล่น	๖๘๕-๒๕๔๐	๕ มิ.ค. ๒๕๔๒
๒๙	ไฟแช็กก๊าซ	๘๗๙-๒๕๕๓	๑๓ มี.ค. ๒๕๕๖



## โภคภัณฑ์

ลำดับ ที่	ผลิตภัณฑ์	มอก.	วันที่มีผลใช้บังคับ
๓๐	เครื่องดับเพลิงยกหัวชนิดโทม	๘๘๒-๒๕๓๒	๑๗ มิ.ย. ๒๕๓๔
๓๑	หัวนยางสำหรับขวนนม	๙๖๙-๒๕๓๓	๑๗ มิ.ย. ๒๕๔๐
๓๒	หัวนยางดูดเส้น	๑๐๒๕-๒๕๓๙	๑๙ ก.ย. ๒๕๔๐
๓๓	ฟิล์มยืดหุ้มห่ออาหาร	๑๑๓๖-๒๕๓๖	๑๐ พ.ย. ๒๕๔๒
๓๔	เครื่องใช้เหล็กกล้าไร้สนิม : ภาชนะหุงต้มที่มีรอยประสาน	๒๔๔๐-๒๕๕๒	๑๘ ส.ค. ๒๕๕๔



## วิศวกรรมไฟฟ้าและอิเล็กทรอนิกส์

ลำดับ ที่	ผลิตภัณฑ์	มอก.	วันที่มีผลใช้บังคับ
๓๕	หลอดไฟฟ้า	๔-๒๕๒๙	๑ พ.ค. ๒๕๓๐
๓๖	ฟิวส์ก้ามปู	๑๐-๒๕๒๙	๒๑ พ.ย. ๒๕๓๐
๓๗	สายไฟฟ้าหุ้มฉนวนโพลีไวนิลคลอไรด์ แรงดันไฟฟ้าที่กำหนดไม่เกิน ๔๕๐/๗๕๐ โวลต์ เต็ม ๓,๔,๕,๑๐๑	๑๑-๒๕๕๓	๓๐ ก.ค. ๒๕๕๖
๓๘	บัลลาสต์สำหรับหลอดฟลูออเรสเซนต์	๒๓-๒๕๒๑	๑ เม.ย. ๒๕๒๒
๓๙	ตัวนำลวดกลมตีเกลียวร่วมศูนย์กลางสำหรับสายไฟฟ้าเหนือดิน	๘๕-๒๕๔๘	๒๓ ม.ค. ๒๕๕๑
๔๐	โกลว์สตาร์ทเตอร์สำหรับหลอดฟลูออเรสเซนต์	๑๘๓-๒๕๔๗	๑๘ ก.ย. ๒๕๔๙
๔๑	สายไฟฟ้าอะลูมิเนียมหุ้มฉนวนโพลีไวนิลคลอไรด์	๒๙๓-๒๕๔๑	๒๗ ธ.ค. ๒๕๔๒
๔๒	ขั้วรับหลอดฟลูออเรสเซนต์และขั้วรับสตาร์ทเตอร์	๓๔๔-๒๕๔๙	๑๓ ก.ค. ๒๕๕๑
๔๓	เตาไรด์ไฟฟ้า เฉพาะด้านความปลอดภัย	๓๖๖-๒๕๔๗	๒๖ ธ.ค. ๒๕๔๘
๔๔	ทองแดงและทองแดงเจือสำหรับจุดประสงค์ทั่วไปทางไฟฟ้า : เส้น และแท่ง	๔๐๘-๒๕๕๓	๑๗ เม.ย. ๒๕๕๖
๔๕	มอเตอร์คอมเพรสเซอร์ เฉพาะด้านความปลอดภัย	๘๑๒-๒๕๔๘	๒๓ ม.ค. ๒๕๕๑
๔๖	สวิตช์ไฟฟ้าใช้ในที่อยู่อาศัยและสิ่งติดตั้งทางไฟฟ้าชนิดกึ่งที่ที่คล้ายกัน : ข้อกำหนดทั่วไป	๘๒๔-๒๕๕๑	๑๘ พ.ย. ๒๕๕๑
๔๗	เตาไฟฟ้าชนิดตัวทำความร้อนแบบเปลือย เฉพาะด้านความปลอดภัย	๘๗๐-๒๕๓๒	๒๑ ก.ย. ๒๕๓๖



## วิศวกรรมไฟฟ้าและอิเล็กทรอนิกส์

ลำดับที่	ผลิตภัณฑ์	มอก.	วันที่มีผลใช้บังคับ
๔๘	เครื่องตัดวงจรกระแสเหลือแบบมีอุปกรณ์ป้องกันกระแสเกิน สำหรับใช้ในที่อยู่อาศัยและใช้ในลักษณะที่คล้ายกัน : ชื่อกำหนดทั่วไป	๙๐๙-๒๕๔๘	๑๙ พ.ย. ๒๕๕๐
๔๙	พัดลมไฟฟ้ากระแสสลับ เฉพาะด้านความปลอดภัย	๙๓๔-๒๕๓๓	๒๕ ธ.ค. ๒๕๓๔
๕๐	หลอดฟลูออเรสเซนต์ เฉพาะด้านความปลอดภัย	๙๕๖-๒๕๓๓	๒๕ ก.ย. ๒๕๓๔
๕๑	หม้อหุงข้าวไฟฟ้า เฉพาะด้านความปลอดภัย	๑๐๓๙-๒๕๔๗	๒๑ ก.พ. ๒๕๔๙
๕๒	เครื่องใช้อิเล็กทรอนิกส์และอุปกรณ์ที่เกี่ยวข้องที่ใช้กับแหล่งจ่ายไฟฟ้าประธาน สำหรับใช้ในที่อยู่อาศัยและงานทั่วไปที่มีลักษณะคล้ายกัน : เฉพาะด้านความปลอดภัย	๑๑๙๕-๒๕๓๖	๓๑ ส.ค. ๒๕๔๕
๕๓	ระบบกำลังไฟฟ้าต่อเนื่อง	๑๒๙๑-๒๕๕๓ เล่ม ๑-๒ ๑๒๙๑-๒๕๕๕ เล่ม ๓	๑๔ ธ.ค. ๒๕๕๗
๕๔	เครื่องอบผ้า : เฉพาะด้านความปลอดภัย	๑๓๘๙-๒๕๓๙	๒๓ มี.ค. ๒๕๔๕
๕๕	เครื่องซักผ้าใช้ในที่อยู่อาศัย	๑๔๖๒-๒๕๔๘	๒๑ ส.ค. ๒๕๕๐
๕๖	กระทะไฟฟ้า เฉพาะด้านความปลอดภัย	๑๕๐๙-๒๕๔๗	๒๗ เม.ย. ๒๕๔๙
๕๗	เครื่องทำน้ำร้อนไฟฟ้า น้ำผ่านร้อนทันที เฉพาะด้านความปลอดภัย	๑๖๙๓-๒๕๔๗	๒๓ เม.ย. ๒๕๔๙
๕๘	เตาไมโครเวฟสำหรับใช้ในที่อยู่อาศัย เฉพาะด้านความปลอดภัย	๑๗๗๓-๒๕๔๘	๒๑ ส.ค. ๒๕๕๐
๕๙	บริษัทขนส่งสว่างและบริษัทที่คล้ายกัน : ชี้แจงกักตัญญาณ	๑๙๕๕-๒๕๕๑	๑๙ มิ.ย. ๒๕๕๔
	รบกวนวิทยุ		
๖๐	เครื่องใช้ไฟฟ้าสำหรับการดูแลผิวหรือผม เฉพาะด้านความปลอดภัย	๑๙๘๕-๒๕๔๙	๑๔ ก.ค. ๒๕๕๑
๖๑	กระติกน้ำร้อนไฟฟ้า เฉพาะด้านความปลอดภัย	๒๐๖๒-๒๕๔๓	๒๖ เม.ย. ๒๕๔๗
๖๒	เครื่องปรับอากาศสำหรับห้อง เฉพาะด้านสิ่งแวดล้อม : ประสิทธิภาพพลังงาน	๒๑๓๔-๒๕๕๓	๒๘ เม.ย. ๒๕๕๖
๖๓	เคเบิลเส้นใยนำแสง เล่ม ๓-๑๐ : เคเบิลภายนอกอาคาร-ข้อกำหนดคุณลักษณะ เป็นรายการกลุ่ม สำหรับเคเบิลเส้นใยนำแสงโทรคมนาคม ติดตั้งในท่อร้อยสายและฝังดินโดยตรง	๒๑๖๕-๒๕๔๘	๒๖ มี.ค. ๒๕๕๐
๖๔	เคเบิลเส้นใยนำแสง เล่ม ๓-๒๐ : เคเบิลภายนอกอาคาร-ข้อกำหนดคุณลักษณะ เป็นรายการกลุ่ม สำหรับเคเบิลเส้นใยนำแสงโทรคมนาคม แขนงในอาคารรับน้ำหนักตัวเองได้	๒๑๖๖-๒๕๔๘	๒๒ มิ.ย. ๒๕๕๐
๖๕	ตู้เย็นสำหรับใช้ในที่อยู่อาศัย เฉพาะด้านสิ่งแวดล้อม : ประสิทธิภาพพลังงาน	๒๑๘๖-๒๕๔๗	๒๓ ธ.ค. ๒๕๔๙
๖๖	สายไฟฟ้าแรงดันสูงหุ้มด้วยฉนวนครอสลิงค์พอลิเอทิลีนสำหรับแรงดันไฟฟ้าที่กำหนดตั้งแต่ ๖๐ กิโลโวลต์ถึง ๑๑๕ กิโลโวลต์	๒๒๐๒-๒๕๔๗	๑๕ ต.ค. ๒๕๔๙
๖๗	ตู้เย็นสำหรับใช้ในที่อยู่อาศัย เฉพาะด้านความปลอดภัย	๒๒๑๔-๒๕๔๘	๒๓ ธ.ค. ๒๕๔๙



## วิศวกรรมไฟฟ้าและอิเล็กทรอนิกส์

ลำดับ ที่	ผลิตภัณฑ์	มอก.	วันที่มีผลใช้บังคับ
๖๘	เซลล์และแบตเตอรี่ทุติยภูมิที่มีอิเล็กโทรไลต์แอลคาไลน์ หรือ อิเล็กโทรไลต์อื่นที่ไม่ใช่กรด สำหรับการใช้งานแบบพกพา เฉพาะด้านความปลอดภัย	๒๒๑๗-๒๕๔๘	๒๖ ม.ค. ๒๕๕๐
๖๙	เครื่องตัดวงจรใช้กระแสเหลือแบบไม่มีอุปกรณ์ป้องกันกระแสเกิน สำหรับใช้ในที่อยู่อาศัยและใช้ในลักษณะที่คล้ายกัน เล่ม ๑ หลักเกณฑ์ทั่วไป	๒๔๒๕-๒๕๕๒	๘ เม.ย. ๒๕๕๔
๗๐	สายเคเบิลโทรคมนาคม ตัวนำทองแดง หุ้มฉนวนพอลิเอทิลีน สำหรับการติดตั้งแบบแขวนในอากาศ	๒๔๓๔-๒๕๕๒	๑๗ ธ.ค. ๒๕๕๓



## วิศวกรรมของไหล

ลำดับ ที่	ผลิตภัณฑ์	มอก.	วันที่มีผลใช้บังคับ
๗๑	ท่อพีวีซีแข็งสำหรับใช้เป็นท่อน้ำดื่ม	๑๗-๒๕๓๒	๑๔ ก.ย. ๒๕๓๓
๗๒	ฝักบัวอาบน้ำ เฉพาะด้านสิ่งแวดล้อม : การประหยัดน้ำ	๒๐๖๖-๒๕๕๒	๑๙ ม.ค. ๒๕๕๔
๗๓	ก๊อกน้ำสำหรับเครื่องสุขภัณฑ์ เฉพาะด้านสิ่งแวดล้อม : การประหยัดน้ำ	๒๐๖๗-๒๕๕๒	๑๙ ม.ค. ๒๕๕๔
๗๔	เครื่องสุขภัณฑ์เซรามิก : โถส้วมนั่งราบ	๗๙๒-๒๕๕๔	๒๑ ส.ค. ๒๕๕๖



## อาหาร

ลำดับ ที่	ผลิตภัณฑ์	มอก.	วันที่มีผลใช้บังคับ
๗๕	สับปะรดกระป๋อง	๕๑-๒๕๓๐	๑๕ พ.ค. ๒๕๓๑



## วิศวกรรมส่งผ่านความร้อน

ลำดับ ที่	ผลิตภัณฑ์	มอก.	วันที่มีผลใช้บังคับ
๗๖	ถังก๊าซปิโตรเลียมเหลว	๒๗-๒๕๔๓	๒๗ มี.ค. ๒๕๔๕
๗๗	แอลกอฮอล์แข็งสำหรับใช้เป็นเชื้อเพลิง	๙๕๐-๒๕๔๗	๓ ก.พ. ๒๕๔๙



## วิทยาศาสตร์การแพทย์

ลำดับ ที่	ผลิตภัณฑ์	มอก.	วันที่มีผลใช้บังคับ
๗๘	ไนทรีสออกไซด์ทางการแพทย์	๓๐-๒๕๕๕	๑๕ ก.ย. ๒๕๕๗
๗๙	ภาชนะพลาสติกสำหรับบรรจุผลิตภัณฑ์เภสัชปราศจากเชื้อ	๕๓๑-๒๕๔๖	๒๙ มี.ค. ๒๕๔๘
๘๐	คาร์บอนไดออกไซด์ทางการแพทย์	๕๓๙-๒๕๔๖	๑๐ มี.ค. ๒๕๔๘
๘๑	ออกซิเจนทางการแพทย์	๕๔๐-๒๕๕๕	๑๙ ธ.ค. ๒๕๕๗



## สีและวารินิช

ลำดับ ที่	ผลิตภัณฑ์ฯ	มอก.	วันที่มีผลใช้บังคับ
๘๒	ทินเนอร์สำหรับแล็กเกอร์	๔๙๖-๒๕๕๓	๙ ก.ย. ๒๕๕๖
๘๓	ทินเนอร์สำหรับสีพื้นรถยนต์แห้งเร็วไนโตรเซลลูโลส	๕๒๐-๒๕๕๓	๙ ก.ย. ๒๕๕๖
๘๔	สีย้อมสังเคราะห์ : สีไตรรงค์	๗๓๙-๒๕๕๕	๒๙ มี.ค. ๒๕๕๙
๘๕	สีย้อมสังเคราะห์ : สีรีน็อกทีฟ	๗๔๐-๒๕๕๕	๒๙ มี.ค. ๒๕๕๙
๘๖	สีย้อมสังเคราะห์ : สีแวต	๗๖๐-๒๕๕๕	๒๙ มี.ค. ๒๕๕๙
๘๗	สีย้อมสังเคราะห์ : สีซิลเฟอร์	๒๓๔๔-๒๕๕๕	๒๙ มี.ค. ๒๕๕๙
๘๘	สีย้อมสังเคราะห์ : สีแอซิด	๒๕๓๒-๒๕๕๖	๒๙ มี.ค. ๒๕๕๙



## สีและวารีนิช

ลำดับ ที่	ผลิตภัณฑ์ฯ	มอก.	วันที่มีผลใช้บังคับ
๘๙	สีเทียน	๑๑๔๙-๒๕๔๘	๒๒ มิ.ย. ๒๕๕๐
	สีเคลือบแอลคีด	๒๖๒๕-๒๕๕๗	๒๘ ม.ค. ๒๕๖๐*



## วิศวกรรมเครื่องกลและยานพาหนะ

ลำดับ ที่	ผลิตภัณฑ์ฯ	มอก.	วันที่มีผลใช้บังคับ
๙๐	กระจกนิรภัยสำหรับรถยนต์ : กระจกหลายชั้น	๑๙๖๑-๒๕๓๖	๒๑ ก.ย. ๒๕๓๗**
๙๑	กระจกนิรภัยสำหรับรถยนต์ : กระจกเต็มเปอร์	๑๙๗๗-๒๕๓๖	๒๑ ก.ย. ๒๕๓๗**
๙๒	กระจกนิรภัยสำหรับรถยนต์ : กระจกโซนเต็มเปอร์	๑๙๘๑-๒๕๓๖	๒๑ ก.ย. ๒๕๓๗**
	กระจกนิรภัยสำหรับรถยนต์	๒๖๐๒-๒๕๕๖	๒๖ ส.ค. ๒๕๕๙*
๙๓	ท่อไอเสียรถจักรยานยนต์	๓๔๑๑-๒๕๔๓	๒๕ ส.ค. ๒๕๔๔
๙๔	หมวกนิรภัยสำหรับผู้ขี่ยานพาหนะ	๓๖๙๔-๒๕๓๙	๒๘ ก.พ. ๒๕๔๐**
	หมวกนิรภัยสำหรับผู้ขี่รถจักรยานยนต์	๓๖๙๔-๒๕๕๗	๒๘ ส.ค. ๒๕๕๙*
๙๕	ถังก๊าซปิโตรเลียมเหลวสำหรับเครื่องยนต์สันดาปภายใน	๓๗๑๐-๒๕๕๒	๘ ส.ค. ๒๕๕๓
๙๖	ยางในรถจักรยานยนต์	๖๘๓๒-๒๕๓๐	๑๖ มิ.ค. ๒๕๕๑
๙๗	เข็มขัดนิรภัยสำหรับรถยนต์	๗๒๑๑-๒๕๕๑	๒๕ ก.พ. ๒๕๕๔
๙๘	เครื่องยนต์ดีเซลขนาดเล็กระบายความร้อนด้วยน้ำ	๗๘๗๑-๒๕๕๑	๒๘ มิ.ย. ๒๕๕๓
๙๙	น้ำมันเครื่องสำหรับเครื่องยนต์เบนซินสองจังหวะ	๑๐๔๐-๒๕๔๑	๔ ส.ค. ๒๕๔๘
๑๐๐	รถยนต์ขนาดใหญ่ที่ใช้เครื่องยนต์แบบจุดระเบิดด้วยการอัด เฉพาะด้านความปลอดภัย : สารมลพิษจากเครื่องยนต์ระดับที่ ๔	๒๓๑๕-๒๕๕๑	๑ มิ.ค. ๒๕๕๒
๑๐๑	รถยนต์ขนาดใหญ่ที่ใช้เครื่องยนต์แบบจุดระเบิดด้วยประกายไฟ ที่ใช้ก๊าซธรรมชาติหรือก๊าซปิโตรเลียมเหลวเป็นเชื้อเพลิง	๒๓๒๐-๒๕๕๒	๑๕ ก.ย. ๒๕๕๔
๑๐๒	รถจักรยานยนต์ เฉพาะด้านความปลอดภัย : สารมลพิษจาก เครื่องยนต์ระดับที่ ๖	๒๓๕๐-๒๕๕๑	๑ มิ.ค. ๒๕๕๒
๑๐๓	รถยนต์ที่ใช้เครื่องยนต์แบบจุดระเบิดด้วยประกายไฟ เฉพาะด้านความปลอดภัย : สารมลพิษจากเครื่องยนต์ ระดับที่ ๘	๒๕๔๐-๒๕๕๔	๘ ธ.ค. ๒๕๕๕





## วิศวกรรมเครื่องกลและยานพาหนะ

ลำดับที่	ผลิตภัณฑ์ฯ	มอก.	วันที่มีผลใช้บังคับ
๑๐๔	รถยนต์ขนาดเล็กที่ใช้เครื่องยนต์แบบจุดระเบิดด้วยการอัด เฉพาะด้านความปลอดภัย : สารมลพิษจากเครื่องยนต์ ระดับที่ ๗	๒๕๕๐-๒๕๕๔	๑๓ พ.ย. ๒๕๕๕
๑๐๕	รถยนต์ขนาดเล็กที่ใช้เครื่องยนต์แบบจุดระเบิดด้วยประกายไฟที่ใช้ก๊าซธรรมชาติหรือก๊าซปิโตรเลียมเหลวเป็นเชื้อเพลิง เฉพาะด้านความปลอดภัย : มลพิษจากเครื่องยนต์ ระดับที่ ๑	๒๕๕๕-๒๕๕๔	๒๐ ม.ค. ๒๕๕๗

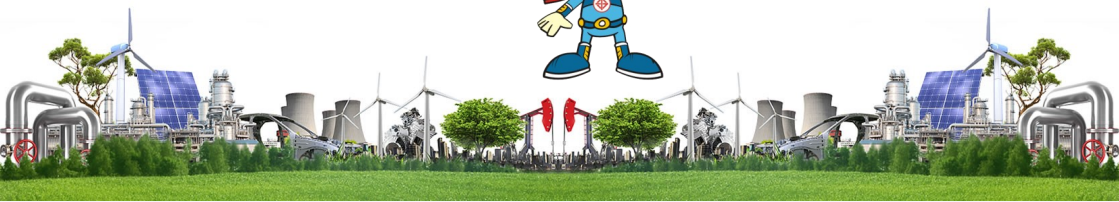


## เคมี

ลำดับที่	ผลิตภัณฑ์ฯ	มอก.	วันที่มีผลใช้บังคับ
๑๐๖	แอมโมเนียมไนเตรดสำหรับทำวัตถุระเบิดแอมโมไฟ	๑๗๔๖-๒๕๕๕	๘ พ.ค. ๒๕๕๗

### หมายเหตุ

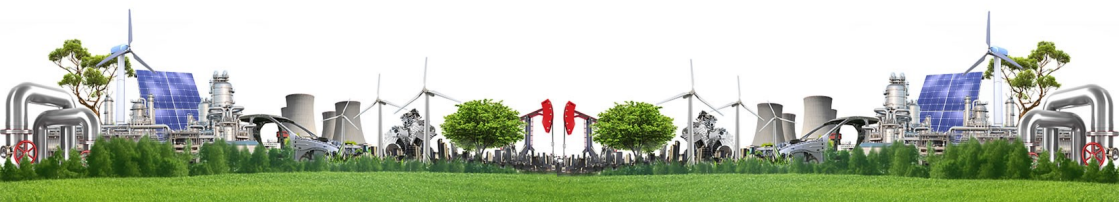
๑. \* หมายถึง พ.ร.ฎ. ยังไม่มีผลบังคับใช้
  ๒. \*\* หมายถึง พ.ร.ฎ. ตามมาตรฐานใหม่มีผลบังคับใช้แล้ว ให้ยกเลิก พ.ร.ฎ. ตามมาตรฐานเดิม
- ข้อมูล ณ วันที่ ๒๑ มิถุนายน ๒๕๕๙ รายชื่อดังกล่าวอาจมีการเปลี่ยนแปลง กรุณาตรวจสอบรายชื่อที่เป็นปัจจุบันที่ [www.tisi.go.th](http://www.tisi.go.th)






## ลักษณะผลิตภัณฑ์ต้องห้าม

๑. ผลิตภัณฑ์ซึ่งไม่ได้รับใบอนุญาตให้ทำหรือนำเข้า
๒. ผลิตภัณฑ์ที่ได้รับใบอนุญาตให้ทำหรือนำเข้าแต่มีคุณภาพไม่เป็นไปตามมาตรฐาน
๓. ผลิตภัณฑ์ที่ผู้ได้รับใบอนุญาตให้ทำหรือนำเข้า แต่ไม่ได้แสดงเครื่องหมายมาตรฐานก่อนนำออกจากสถานที่ผลิต หรือ รับมอบจากเจ้าพนักงานศุลกากร
๔. ผลิตภัณฑ์ที่ไม่ได้รับอนุญาตให้ทำ หรือนำเข้าตามมาตรฐานต่างประเทศหรือระหว่างประเทศ
๕. ผลิตภัณฑ์ที่ได้รับอนุญาตให้ทำหรือนำเข้าตามมาตรฐานต่างประเทศหรือระหว่างประเทศแต่ฝ่าฝืน หรือไม่ปฏิบัติตามหลักเกณฑ์ หรือเงื่อนไขที่คณะกรรมการมาตรฐานผลิตภัณฑ์อุตสาหกรรม (กมอ.) กำหนด
๖. ผลิตภัณฑ์ที่แตกต่างไปจากมาตรฐานกำหนดเพื่อประโยชน์ในการส่งออกแต่ไม่ส่งออกหรือไม่แสดงข้อความว่าเป็นผลิตภัณฑ์เพื่อการส่งออก
๗. ผลิตภัณฑ์ที่อนุญาตให้ทำหรือนำเข้าตามมาตรฐานต่างประเทศหรือระหว่างประเทศ และไม่แสดงเครื่องหมาย หรือข้อความว่าผลิตภัณฑ์นั้นไม่เป็นไปตามมาตรฐานตามพระราชบัญญัตินี้
๘. ผลิตภัณฑ์ที่แสดงเครื่องหมายโดยผู้อื่นที่ไม่ใช่ผู้รับใบอนุญาต
๙. ผลิตภัณฑ์ที่แสดงเครื่องหมายเลียนแบบเครื่องหมายมาตรฐานเพื่อให้ประชาชนหลงเชื่อว่าเป็นเครื่องหมายมาตรฐาน
๑๐. ผลิตภัณฑ์ที่ไม่เป็นไปตามมาตรฐานและมีการแสดงเครื่องหมายมาตรฐานโดยผู้ได้รับอนุญาตให้ทำ หรือนำเข้า



## สิ่งที่คุณจำเป็นต้องปฏิบัติตาม



หากท่านเป็นผู้จำหน่ายผลิตภัณฑ์ต่างๆ ข้างต้น ต้องตรวจสอบที่ผลิตภัณฑ์ทุกครั้ง ก่อนจำหน่ายว่ามีเครื่องหมายมาตรฐานบังคับ  แสดงที่ผลิตภัณฑ์หรือไม่ โดยการแสดง เครื่องหมายต้องแสดงที่ตัวผลิตภัณฑ์ และมีเลขที่ มอก. แสดงอยู่ใต้หรือ ด้านข้างของเครื่องหมายมาตรฐานในตำแหน่งที่มองเห็นได้ชัดเจน



## โทษของผู้ฝ่าฝืน

ผู้จำหน่ายที่จำหน่ายผลิตภัณฑ์ที่มีรายชื่อ ๑๐๕ ชนิดหรือมีไว้เพื่อจำหน่ายผลิตภัณฑ์ดังกล่าวโดยไม่มีเครื่องหมายมาตรฐานบังคับที่ผลิตภัณฑ์ จะมีโทษอาญา คือ ถูกจำคุกไม่เกิน ๑ เดือนหรือปรับตั้งแต่ ๕,๐๐๐ - ๕๐,๐๐๐ บาท หรือทั้งจำทั้งปรับ และในกรณีที่ผู้จำหน่ายเป็นนิติบุคคล ถ้าการกระทำความผิดของนิติบุคคลนั้นเกิดจากการสั่งการ หรือการกระทำของบุคคลใด หรือไม่สั่งการ หรือไม่กระทำการอันเป็นหน้าที่ที่ต้องกระทำของผู้แทนนิติบุคคล กรรมการ ผู้จัดการ หรือบุคคลอื่นใดซึ่งกระทำการแทนนิติบุคคลนั้น ผู้นั้น ต้องรับโทษเช่นเดียวกับนิติบุคคลนั้นด้วย



## การตรวจติดตาม

สำนักงานมาตรฐานผลิตภัณฑ์อุตสาหกรรม (สมอ.) จะส่งพนักงานเจ้าหน้าที่ผู้คุมตรวจร้านจำหน่าย โดยไม่แจ้งล่วงหน้า ทั้งนี้ หากมีพนักงานเจ้าหน้าที่เข้าตรวจร้านจำหน่ายของท่าน ขอให้ผู้จำหน่ายโปรดให้ความร่วมมือ โดยสามารถตรวจสอบข้อมูลบัตรพนักงานเจ้าหน้าที่ (ไม่ใช่บัตรข้าราชการ) ที่ได้รับการแต่งตั้งจากรัฐมนตรีว่าการอุตสาหกรรม ซึ่งผู้ที่มีอำนาจในการตรวจร้านจำหน่ายทุกคนต้องมีบัตรพนักงานเจ้าหน้าที่ตามกฎหมายหากไม่มีหรือเพียงแสดงบัตรข้าราชการ จะไม่มีอำนาจดำเนินการตรวจร้านจำหน่ายของท่านได้ หรือหากไม่แน่ใจขอให้ติดต่อที่กองกฎหมาย สำนักงานมาตรฐานผลิตภัณฑ์อุตสาหกรรม โดยตรงที่ โทร ๐ ๒๒๐๒ ๓๓๒๑-๒



## -ตัวอย่างบัตรพนักงานเจ้าหน้าที่-



ทั้งนี้ หากมีพนักงานเจ้าหน้าที่ที่ได้รับการแต่งตั้งเข้าตรวจโรงงานจำหน่ายของท่านขอให้ท่าน ปฏิบัติ ดังนี้

๑. ให้ความร่วมมือในการตรวจสอบผลิตภัณฑ์หรือนำผลิตภัณฑ์ไปเป็นตัวอย่างเพื่อ ตรวจสอบ ไม่ว่าจะเป็นสถานที่เก็บหรือจำหน่าย หรือยานพาหนะใดๆ ก็ตามที่มีข้อสงสัยว่าจะมีการฝ่าฝืนไม่ปฏิบัติตามกฎหมาย รวมทั้งในการยึดหรืออายัดผลิตภัณฑ์

**หากฝ่าฝืน** ท่านจะได้รับโทษจำคุกไม่เกิน ๓ เดือนหรือปรับไม่เกิน ๒๐,๐๐๐ บาท หรือ ทั้งจำทั้งปรับ

๒. ต้องอำนวยความสะดวกช่วยเหลือหรือให้คำชี้แจงแก่พนักงานเจ้าหน้าที่ตามที่ร้องขอ **หากฝ่าฝืน** จะต้องโทษปรับไม่เกินหนึ่ง ๑,๐๐๐ บาท

๓. ต้องทำตามคำสั่งของคณะกรรมการมาตรฐานผลิตภัณฑ์อุตสาหกรรมที่สั่งให้แก้ไขหรือปรับปรุง ผลิตภัณฑ์ที่ยึดอายัดให้เป็นไปตามมาตรฐาน หรือสั่งให้ทำลายผลิตภัณฑ์ที่ยึดอายัดให้สิ้นสภาพ โดยผู้จำหน่ายจะต้องเป็นผู้เสียค่าใช้จ่ายในการดำเนินการทั้งหมด

**หากฝ่าฝืน** จะมีโทษจำคุกไม่เกิน ๓ เดือน หรือปรับไม่เกิน ๒๐,๐๐๐ บาท หรือทั้งจำทั้งปรับ





อนึ่ง กรณีเฉพาะความผิดที่ผู้จำหน่ายฝ้ายผิดข้อพึงปฏิบัติและไม่อำนวยความสะดวกช่วยเหลือให้คำชี้แจงแก่พนักงานเจ้าหน้าที่ตามที่ร้องขอ สมอ. อาจเปรียบเทียบปรับหรือขอให้พนักงานสอบสวนดำเนินคดีอย่างใดอย่างหนึ่งก็ได้

สำหรับผลิตภัณฑ์อุตสาหกรรมที่พนักงานเจ้าหน้าที่ยึดหรืออายัดไว้ ถ้าภายใน ๙๐ วัน นับแต่วันที่ยึดหรืออายัด ไม่ปรากฏเจ้าของหรือผู้ครอบครอง ให้ตกเป็นของแผ่นดิน และให้สำนักงานมาตรฐานผลิตภัณฑ์อุตสาหกรรมมีอำนาจจัดการอย่างใดอย่างหนึ่งได้ตามที่เห็นสมควร

กรณีที่มีผลิตภัณฑ์ซึ่งถูกยึดหรืออายัดไว้เป็นของเสียหาย เสียงต่อการเก็บรักษาหรือต้องเสียค่าใช้จ่ายในการเก็บรักษาเกินค่าของสิ่งนั้น สำนักงานมาตรฐานผลิตภัณฑ์อุตสาหกรรมสามารถจัดการขายทอดตลาดสิ่งนั้นก่อนคดีถึงที่สุดหรือก่อนที่สิ่งนั้นจะตกเป็นของแผ่นดิน โดยเงินที่ได้จากการขายของนั้น เมื่อหักค่าใช้จ่ายต่างๆ แล้ว เหลือเป็นเงินสุทธิเท่าใดก็ให้ถือไว้แทนของสิ่งนั้น

ทั้งนี้ การดำเนินการดังกล่าวเพื่อให้ผู้บริโภค ได้รับความปลอดภัยและคุ้มค่า จากการใช้ผลิตภัณฑ์ที่ได้รับอนุญาตแสดงเครื่องหมายมาตรฐานและยังช่วยให้ผู้จำหน่ายจำหน่ายผลิตภัณฑ์ที่มีคุณภาพตามมาตรฐาน สร้างความมั่นใจให้กับผู้บริโภค ผู้จำหน่ายเองก็จะได้รับความไว้วางใจจากผู้บริโภคว่าจำหน่ายสินค้าที่มีคุณภาพ

สงสัยหรือพบเห็นการกระทำความผิด โปรดติดต่อที่

สำนักงานมาตรฐานผลิตภัณฑ์อุตสาหกรรม

ถนนพระรามที่ ๖ ราชเทวี กทม. ๑๐๕๐๐

โทรศัพท์ ๐ ๒๒๐๒ ๓๔๒๙ , ๐ ๒๒๐๒ ๓๕๑๗



พิมพ์ครั้งที่ ๑

มิถุนายน ๒๕๕๙

จำนวน

๑๐,๐๐๐ เล่ม

จัดพิมพ์โดย

กองส่งเสริมและพัฒนาด้านการมาตรฐาน  
สำนักงานมาตรฐานผลิตภัณฑ์อุตสาหกรรม  
ถนนพระรามที่ ๖ ราชเทวี กทม. ๑๐๔๐๐  
โทรศัพท์ ๐ ๒๒๐๒ ๓๔๒๙ , ๐ ๒๒๐๒ ๓๔๓๑



สำนักงานมาตรฐานผลิตภัณฑ์อุตสาหกรรม

กระทรวงอุตสาหกรรม